



Viesnīcā ir 15 numuri, katrs pilnīgi atšķirīgs un arhitektu fantāzijas apmiļots. Otrajā stāvā aiz balti krāsotām divviru durvīm paslēpušies greznākie, pret Miesnieku ielu pavērstie, apartamenti. Piesātināti pasteltoņi, izmeklēti gaismekļi un mēbeles. Ingo Maurera zelta un sudraba lapiņu lampas vēsturiskajos numuros un vestibilā tik organiski iekļaujas šajā vidē, ka šķiet – tās te bijušas vienmēr.

Griestu rozete, kas rada pārliedzību par čuguna lējumu, ir izgatavota no papjēmašē.

Ar gadsimtu elpu

Viesnīca DOME HOTEL ir īpaša vieta. It kā atrodies šeit un tagad – Vecrīgas viducī un šajā laikā –, tomēr nepamet sajūta: esi nokļuvis kādā ārpuslaika un telpas dimensijā, kur vēsturiskais organiski savijies ar mūsdienīgo. Apdarēs slāņi, šķiet, gleznieciski kārtu pa kārtai gadiem klājušies cits citam pāri, līdz neseni ieguvuši pēdējo pieskārienu – XXI gadsimta elpu.

TEKSTS ANNA MURDĒNA
FOTO NO ARHITEKTA
REINA LIEPĪNA,
A/B SUDRABA ARHITEKTŪRA
ARHĪVA (AGNESE ZELTINA,
REINIS LIEPĪNS, MĀRIS LAPĪNŠ)



Otrā stāva numurus var apvienot, mainot gaisotni no vēsturiskas uz bohēmisku. Lielākā numura – 60 m² – telpai ir viesnīcām netipisks plānojums.

AUG UN MAINĀS

Netālu no Daugavas klusās Vecrīgas ne visai spožās Miesnieku ielas viducī cieši cits citam piespiežas senie vecpilsētas nami – daži jau guvuši jaunu dzīves elpu, citi vēl cerīgi gaida. Laimīgo vidū ir 400 gadu veca ēka, kura pēc izpētes un rekonstrukcijas darbiem teju desmit gadu garumā pārtapusi par viesnīcu stila un sajūtu gardēžiem.

Māja Miesnieku ielā 4 ir viena no senākajām labi saglabātajām Rīgas vēstures liecībām – arheoloģijas piemineklis. Senākie vēsturiskie dati un arheoloģiskie atsegumi ēkas pagrabos un pagalmā liecina, ka šajā vietā apbūve atradusies jau

XIII gs. pirmajā pusē, bet viduslaikos šis īpašums robežojies ar bīskapa pili pie Doma baznīcas.

No XVII līdz XVIII gs. beigām tā bija dzīvojamā ēka ar diviem stāviem – tam laikam raksturīgu lielu halli, mantelškursteni un noliktavu pagalmā, uz šo periodu attiecināma otrā stāva interjeru apdare, pret Miesnieku ielu vērsto dzīvojamo telpu sienu un griestu savienojumā izveidotas griestu ieloces ar ierāmējošu plafona profilu.

Kopš tā laika divsimt gadu garumā ēka piedzīvojusi daudzkārtējas pārbūves un izmaiņas – iekšējo sienu izbūves, jaunu kāpņu izveidi, ratnīcas un caurbrauktuves piebūvi.

Pirmā lielā pārbūve notika 1870. gadā – tika izveidots trešais stāvs, jauns kāmiņu jumts un historisma periodam raksturīgs plānojums un estētika, nams ieguva parādes kāpnes, vienu dzīvokli pirmajā stāvā, lielus dzīvokļus otrajā un trešajā stāvā, kā arī divus nelielus jumta stāvā un kļuva par īres namu.

XX gs. sākumā dzīvokļu vietā, veicot pārbūvi, tika iekārtotas dažādas ražotnes – grāmatu spiestuves *Splendid* un *Herolds*, *Baltijas cimdu fabrika*, bet pēdējā pagājušā gadsimta desmitgadē ēku apdzīvoja jaunā radošā un mākslinieciskā inteliģence. ➤



Dome Hotel ir vieta, kur iespējams, nekur ↑ nebraucot, izbaudīt nebijušas sajūtas, nonākot citā telpiskā, mentālā un laika dimensijā.

JAUNĀ STATUSĀ

Pēdējās lielās pārmaiņas ilgušas gandrīz desmit gadu (plānošanas un projektēšanas darbi kopā ar arhitektonisko izpēti aizņēma vairāk laika nekā būvdarbi un viesnīcas iekārtošana). Ēka no dzīvojamā nama tapa par dizaina jeb salonviesnīcu *Dome Hotel&SPA*.

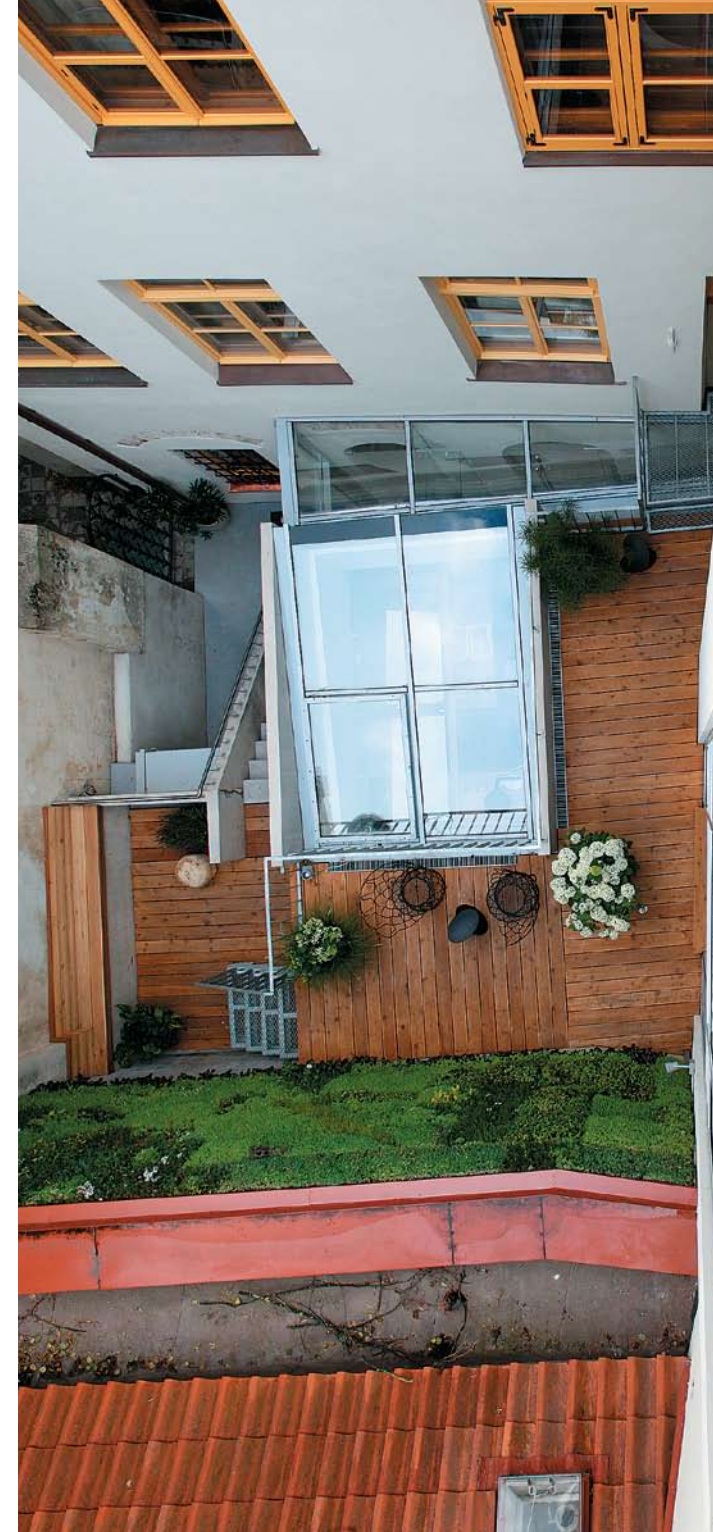
Viesnīcas arhitektoniskais veidols, restaurācijas koncepcija un šarmantais interjers tapis arhitektu birojā *Sudraba arhitektūra* arhitekta Reiņa Liepiņa vadībā, kas pazīstams ar savu netradicionālo pieeju ēku rekonstrukcijai. Arhitekts uzskata: «Pati ēka jau noteica savu jauno statusu, jo arhitektoniski bija piemērota viesnīcas funkcionālai uzbūvei: pirmais stāvs – vestibils, ratnīca – restorāna un pagalmā – spa zonas izbūvei, savukārt augšstāva dzīvokļi ideāli piemērojami numuru izveidei.» Izvērtējot Eiropas pieredzi restaurācijas jomā, vienlīdz liela nozīme tika piešķirta gan vēsturiskajam, gan jaunajam ne vien konstrukcijās un apdarē, bet arī veidojot inženiertehniskās sistēmas. Vairāki risinājumi uzskatāmi par unikāliem Latvijas arhitektūrā, piemēram, vertikālais zaļās sienas dārzs iekšpagalmā, ēkas sabiedrisko telpu apsargāšanā izmantotie skaļruņi ar 360° skanējumu, kas nodrošina kvalitatīvu telpisku skaņu u.c.

Rūpīgi restaurētas un apmīļotas visas ēkā atrastās vēsturiskās interjera vērtības, ko izdevies saglabāt, – XVIII gs. sienu gleznojumi, kāpnes, piecas podiņu krāsnis, 12 durvis un logi. Daudzo gadsimtu stilu – baroka, rokoko, klasicisma, drusku jūgenda un art deko – pēdas, sapludinātas ar jauno viesnīcas tehnoloģiju, veido viesnīcas interjera īpašo glezniecisko vidi.

Nevar neminēt, ka īpašo sajūtu rada arī tas, ka atšķirībā no šobrīd pieņemtā paņēmiena interjerā demonstrēt izmantotos inženiertehniskos risinājumus šeit tie paslēpti tik meistarīgi (un te tas bija izteikti sarežģīts uzdevums), ka viesu labsajūtai ir nemanāmi.

↑ Kāpjot pa vecajām, neatkārtojami čīkstošajām kāpnēm un ienirstot gaitēņu likločos, nepamet sajūta, ka viesnīcas radītāji savu darbu veikuši bez steigas, izgaršojot katru risinājumu. Interjeram nav noteikta stilistiskā virziena, tas ir vēsturisks un reizē moderns, kosmopolītisks un arī nacionāls. Turklāt vēsturiskais un jaunais sapludināts tā, ka vairs nav būtiski, kurā gadsimtā konkrētā lieta radīta.

Otrā stāva hallē vislabāk redzams kontrasts starp viesnīcas seno – kolorēto – un jauno – balto daļu. Antīki baltā krāsa kalpo kā fons un arī pretmets vēsturiskajam un vienlaikus kā norāde piederībai XXI gadsimtam.



IEKŠPAGALMS

Brīvā kritiena skatā no jumta terases kā uz delnas atklājas neliels, jaunais pagalmā – ārtelpa. Pagalma daļā iebūvēta *spa* zona, veidojot caurspīdīgu stiklotu apjomu ar virsgaisu, kas, raugoties no augšējo stāvu numuriem un terases, rada īpatnējas asociācijas. Pagalma iecere – betona, stikla un zaļuma krāvējs. Pagalma pirmā stāva arhitektūra ir bez noteiktas ģeometrijas, kā skulptūra, kas it kā veidojas no dažādām daļām. Vasarā tiek aktīvi izmantota nelielā terase, kas ir ideāla pasēdēšanai divvientulībā.

GAISA DĀRZS JEB ZAĻĀ SIENA

Iekšpagalma galvenais vizuālais akcents ir siena ar vertikālu augu stādījumu. Pēc arhitekta idejas tapušo zaļo sienu jeb gaisa dārzu veidojis dārznieks Matīss Ozols, un Latvijas apstākļiem tā ir unikāls risinājums. Zaļā siena ne vien atdzīvina pagalma eksterjeru, bet arī pārvērš defektu par efektu tajos numuros, kuru logi iznāk uz iekšpagalmu. ➤



SABIEDRISKS INTERJERS

living
ambiente

11. – 15. 2. 2011

Izveidojiet paši savu stilu!

Jaunie izstādes impulsi nodrošinās panākumus Jūsu biznesam. Interjera un dekoratīvo mājokļu nodalās Jūs atradīsiet visu to preču un ideju piedāvājumu, par ko rītdien interesēsies Jūsu klienti. Izveidojiet savu optimālo preču sortimentu. Laipni lūgti izstādē Ambiente.

Gatavojieties izstādes apmeklēšanai jau tagad. Sīkaku informāciju par izstādi un ieejas biļetēm atradīsiet www.ambiente.messefrankfurt.com

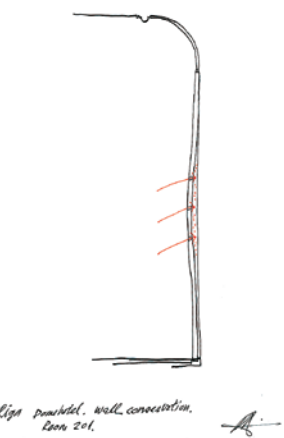
Personīgi kontaktēties varat:
Tālr. +371 6 735 86 99
info@astrature.lv

messe frankfurt



SIENAS RESTAURĀCIJA

Otrā stāva vēsturiskai dominantei atvēlētie apartamenti ar skatu uz Miesnieku ielu ir tiešām karaliski. Te saglabāti XVIII gadsimta griestu, kā arī sienu un griestu saduru ieloču zīmējumi, gan tos restaurējot, gan improvizējot par to tonalitāti.



Kad telpā tika noņemts ↑ biežais tapešu slānis, atklājās 1820. gada gleznojums, kas kā apmetums lielākajā daļā bija nonācis nost. Tā atjaunošanai izmantota metode, kad telpa starp apmetumu un sienu tiek aizpildīta ar limi un apmetums pielīmēts atpakaļ.



DIZAINA VAI SALONVIESNĪCA*?

«Lai gan viesnīca tiek apzīmēta kā dizaina viesnīca, man šis apzīmējums šķiet degradējies,» savu viedokli pauž arhitekts. «Pieredze rāda, ka viesnīcas, kas apzināti veidotas tā, lai ar īpašu dizainu panāktu apmeklējumu, tiek izmantotas vienreiz, lai redzētu, kas tad te ir, bet otrreiz klients vairs neatgriežas, jo cilvēks vēlas palikt vietā, kur viss pakļauts ērtībām, nevis dizaina pašmērķim. Jo – ir dizains, bet nav kur koferi atvērt, viss stiklots, skapis par mazu u. tml., bet viesnīca paredzēta ceļotājiem, un dizaina baudīšana tomēr ir pakārtota. Gribētos, lai ar apzīmējumu *dizaina viesnīca* saprastu nelielu viesnīcu ar īpašu, individuālu pieeju, autor-darbiem un smalkām detaļām. Mani sajūsmina Londonas un Parīzes viesnīcas ar čīkstošām grīdām, ko gribēdams nepanāksi jaunās ēkās, ar apmiļotām, senām lietām...»

Šī ēka ir īpatnēja, lielas pretenzijas par dekoratīvismu, kā jau tirgotāju māja, te arī ir čīkstošas kāpnes no pirmā līdz ceturtajam stāvam – amatniecības piemineklis, ko mums izdevās saglabāt kā vienotu kopumu. Veidojot viesnīcu, izmantojām amatniecību (kā individuālu pieeju risinājumiem), nevis augsto mākslu.

Viens no galvenajiem iemesliem, kāpēc restaurācija izdodas vai neizdodas, ir prasme iestāstīt, kāpēc viss, ko var saglabāt, ir jāsaglabā. Arhitekti kā speciālisti zina, kāda vērtība ir, bet bieži vien nav viegli to aiznest līdz pasūtītājam. Būvniecības laikā klientam grūti saskatīt to labumu, jo viss ir putekļos un viss maksā naudu, tāpēc loģisks ir jautājums – kam tas vajadzīgs. Bet, kad uztaisa un viss iezaiģojas, tad novērtē grubuļainās sienas īpašo garšu. Tāpēc svarīgi, lai arī īpašnieki būtu procesā līdz mielēm. Šeit bija tieši tā.»

VESTIBĪLS

Ieejot vestibīlā, uzmanību piesaista senatnīgas, nekrāsotas koka kāpnes uz otro stāvu un kontrastējoši askētiskās, balti krāsotās metāla margas uz pagrabstāvu.

Dziļumā, kaut kur aiz kāpnēm, pavīd pagalmā iebūvētā stiklotā spa durvis.

Kāpņu telpā – historismam raksturīgs dekoratīvais sienu krāsojums – rāmji ar smalkiem ornamentiem stūros. Krāsojums veidots, ievērojot ēkas interjera arhitektoniski māksliniecisko izpēti. Atjaunošanā izmantotas kaļķa krāsas un apmetums, linellās krāsas. Sajūta par senatni saglabāta perfekti. Uz grīdas – spāņu marmors, piegriezts pēc sienas kontūras.

*Īpašnieki – SIA Baltijas dizaina viesnīcas – orientējoties galvenokārt uz t.s. boutique jeb salonviesnīcu nišu.

Dosjē



Arhitekts Reinis Liepiņš

■ Beidzis RTU Arhitektūras fakultāti. Strādājis *Maijas projektēšanas birojā*, a/b *Sīlis, Zābers&Kļava, Sudrabs, arhitektu birojs* (kopā ar Jāni Alksni). Kopš 2004. gada biroja *Sudraba arhitektūra* vadītājs.

■ Nozīmīgākie darbi: *GNT Latvia* birojs – izstāžu zāle, ēkas rekonstrukcija *Šķūņu ielā 12/14*, restorānu *Zepp-eGmbH, Sir Pizza, Tiramisu* interjeri, ēkas rekonstrukcija ar jumta terasēm *Valņu ielā 21*; telpu interjers aģentūrai *MOOZI*, desmit ēku komplekss *Ķīpsalā, Balasta dambī 80*; *Kurbada* ēkas rekonstrukcija *Miera ielā 52*; privātmājā *Mežaparkā, Siguldas prospektā 32*; Latvijas nacionālās ekspozīcijas *DUST ROOM 11*. Venēcijas biennāles izstādē līdzautors (2008, sadarbībā ar Ēriku Boži) u.c.



Interjera dizainere Ieva Leja

■ Beigusi Florences Interjera un modes dizaina skolu *Fashiondesignlab*.

■ Stažējusies birojā *Spa Plan* Florencē, strādājusi a/b *Sudraba arhitektūra*.

■ Lielākoties veidojusi interjerus privātmājām un dzīvokļiem.

D *Dome Hotel&Spa*, Rīgā, Miesnieku ielā 4, www.domehotel.lv
Reinis Liepiņš, *Sudraba arhitektūra*, *Sudraba arhitektūra*, tālr. 29293050, www.sudraba-arhitektura.lv
www.dustroom.lv



Arhitekta Reiņa Liepiņa projektēto mēbeļu dizainā izmantotas norādes par pagātni, piemēram, arkveidīgi izliekumi pilnvērtīgi parādās tikai pārējā viesnīcas arhitektūras un interjera tēla kontekstā. Korpusa mēbeles papildinātas ar krāsainiem, pārdomātas tonalitātes atpūtas krēsliem un citiem nepieciešamajiem interjera aksesuāriem. «Pie interjera dekorācijām strādāja arī Ieva Leja un gleznotāja Gundega Dūduma, kuru sievišķīgā pieeja palīdzējusi radīt mājas sajūtu,» uzskata arhitekts Reinis Liepiņš.



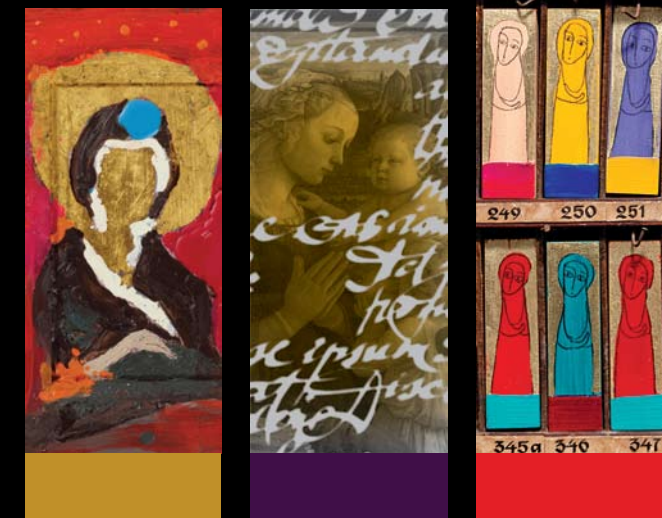
VANNASISTABAS

Vairumā viesnīcas numuru vannasistabu novietojumā raksturīgi, ka higiēnas zona ir nevis atsevišķa telpa, bet vienota interjera sastāvdaļa. Parasti nošķirta ar stikla starpsienu vai īpaši veidotu sienu. Vannasistabu apdare un aprīkojums ir uzsvērti laikmetīgi.

«Rekonstrukcijā nevajadzētu mēģināt iespiest vannasistabu, veidojot jaunas starpsienas,» uzskata arhitekts. «Ja vecā ēkā var atvēlēt vietu vannasistabai, labāk to izveidot lielāku, nekā nepieciešams, vai ar lielu logu, nevis mēģināt izveidot starpsienas ārpus vēsturiskās struktūras – tas svarīgi sajūtas saglabāšanai.» ■



ZĪMOLS PURPURS PIEDĀVĀ JAUNU PAPĪRLIETU SĒRIJU – UNIKĀLAS DIENASGRĀMATAS **fLUXbook**



Anitra Bērziņa Ieva Strazdiņa Diāna Dimza-Dimme

fLUXbook IR JAUNA VEIDA DIENASGRĀMATA, KUR SAKARĪBAS STARP TAVAS DZĪVES NOTIKUMIEM, SAJŪTĀM UN DOMĀM NOTEIKS NEVIS DATUMI, BET TAVA INTUĪCIJA UN IEKŠĒJĀ GAISMA. SEKO TAI UN TAS BŪS TAVS KALENDĀRS UN DIENAS KĀRTĪBA, UN FANTASTISKU ATKLĀJUMU PASAULE

Jaunās dienasgrāmatas **fLUXbook** un Anitra Bērziņas, Ievas Strazdiņas, Diānas Dimze-Dimzes darbu izstāde notiks galerijā *CARUSELL* no 24. novembra līdz 24. decembrim

Informācija – PURPURS, tālr.: 67205046